



LATVIJAS UNIVERSITĀTE
**VĒSTURES
UN FILOZOFIJAS
FAKULTĀTE**

**PATSTĀVĪGO UN
NOSLĒGUMA DARBU
IZSTRĀDE UN AIZSTĀVĒŠANA**

VĒSTURES UN ARHEOLOĢIJAS NOZARĒ

Metodiskie norādījumi

Rīga 2023

Metodiskie norādījumi ir paredzēti Latvijas Universitātes Vēstures un filozofijas fakultātes Vēstures un arheoloģijas bakalaura un maģistra studiju programmu studentiem patstāvīgo un noslēguma darbu izstrādei. Metodiskie norādījumi ir vispārēji un neietver katras vēstures un arheoloģijas zinātnes apakšnozares specifiskos jautājumus.

Metodisko norādījumu mērķis ir sniegt studentiem iespēju savlaicīgi iepazīties ar katram darbam izvirzītajām prasībām, izstrādāšanu, noformēšanu un aizstāvēšanas kārtību, kā arī vērtēšanas kritērijiem.

Sastādītāji:

Ginta Ieva Bikše, Elīna Guščika un Andris Šnē, LU Vēstures un filozofijas fakultātes Vēstures un arheoloģijas nodaļa

Metodiskie norādījumi

„Patstāvīgo un noslēguma darbu izstrāde un aizstāvēšana
vēstures un arheoloģijas nozarē”

apstiprināti LU Vēstures un filozofijas virziena padomes sēdē

2023. gada 13. jūnijā, sēdes protokola Nr. 25-31/2, lēmuma Nr. 25-32/3.

Satura rādītājs

Patstāvīgo un noslēguma darbu mērķi, uzdevumi un prasības	4
Tēmas izvēle un apstiprināšana	6
Patstāvīgo un noslēguma darbu struktūra un saturs	8
Avotu un literatūras saraksta sastādīšana.....	10
Atsauces, citāti, piezīmes un to atveide	11
Bibliogrāfisko norāžu un atsauču veidošanas pamatprincipi.....	12
Darbu noformēšana	15
Tabulu un vizuālo materiālu noformēšana.....	16
Bakalaura un maģistra darbu iesniegšana	16
Patstāvīgo un noslēguma darbu aizstāvēšana un vērtēšana	17
Noslēguma darbu vērtēšanas procesa apelācijas kārtība	18
<i>1. pielikums</i>	19
<i>2. pielikums</i>	20
<i>3. pielikums</i>	21
<i>4. pielikums</i>	22
<i>5. pielikums</i>	23
<i>6. pielikums</i>	24
<i>7. pielikums</i>	25
<i>8. pielikums</i>	26

Patstāvīgo un noslēguma darbu mērķi, uzdevumi un prasības

Patstāvīgo un noslēguma (bakalaura un maģistra) darbu vispārējās prasības: darbam jābūt studenta patstāvīgam pētījumam par izvēlētu aktuālu problēmu Latvijas, Eiropas, cita pasaules reģiona vai valsts vēsturē, arheoloģijā, kultūras mantojuma jomā, vēstures palīgdisciplīnās u. c.; problēmas izpēte ir jābalsta uz vēstures vai arheoloģisko avotu un vēstures vai arheoloģiskās literatūras (historiogrāfijas) studijām, izmantojot atbilstošās pētniecības metodes; darba struktūrai ir jānodrošina secīgs, loģisks un argumentēts problēmas risinājums zinātniski precīzā un gramatiski korektā latviešu valodā atbilstoši attiecīgā darba mērķim un uzdevumiem.

Patstāvīgais darbs šo norādījumu izpratnē ir vēstures un arheoloģijas bakalaura studiju programmas pirmā un otrā studiju gada pētnieciskais darbs, kas tiek izstrādāts **studiju kursu *Zinātniskā darba pamati I (ZDP I) (1. gadā) un Zinātniskā darba pamati II (ZDP II) (2. gadā) ietvaros***. To mērķis ir sistematizēt, paplašināt un nostiprināt studenta vēstures un arheoloģijas zināšanas, kā arī prasmi tās pielietot vēstures un arheoloģijas izpētē; apgūt un izkopt zinātniski pētnieciskās iemaņas izvēlētajā vēstures vai arheoloģijas zinātnes nozarē (avotu un literatūras atlasī, analīzi, kritisku izvērtēšanu, materiāla sintēzi u. c.); attīstīt rakstīšanas prasmes; apgūt zinātniska rakstu darba struktūras un bibliogrāfisko norāžu veidošanas principus. Vienlaikus šie studiju darbu kritēriji un noformēšanas principi attiecināmi arī uz citu vēstures un arheoloģijas bakalaura un maģistra studiju programmu kursu ietvaros izstrādājamo patstāvīgo pētniecisko darbu veikšanu.

Patstāvīgā darba novērtējuma kritēriji:

- 1) tēmas aktualitātes pamatojums, mērķa un uzdevumu, kā arī satura atbilstība tēmai;
- 2) mērķa un veicamo uzdevumu formulējumu skaidrība un darba uzdevumu izpilde;
- 3) struktūras skaidrība un atbilstība darba mērķim un uzdevumiem;
- 4) avotu un literatūras apskata saturs un kvalitāte;
- 5) tēmas iztīrījuma dziļums;
- 6) prasme izdarīt pamatotus secinājumus, to argumentācija;
- 7) valodas zinātniskā un literārā kvalitāte;
- 8) akadēmiskās ētikas un godīguma normu ievērošana, atbilstoši LU noteikumiem [„Latvijas Universitātes iekšējās kārtības noteikumi studējošiem”](#) un [„Noteikumi par akadēmisko godīgumu Latvijas Universitātē”](#);
- 9) teksta, atsauču un literatūras saraksta noformējuma sistēmiskums, darba apjoms;
- 10) prasme zinātniski, koncentrēti un argumentēti iepazīstināt ar savu veikto pētījumu;
- 11) prasme diskutēt par patstāvīgi veiktā pētījuma tēmu.

Patstāvīgais darbs kursā ZDP I tiek izstrādāts kursa docētāju pārraudzībā, savukārt patstāvīgā darba, kas tiek izstrādāts otrajā studiju gadā kursā ZDP II, zinātniskais vadītājs ir studenta izvēlētajai tēmai atbilstošs LU akadēmiskā personāla speciālists. Šī studiju kursa patstāvīgais darbs tiek recenzēts un aizstāvēts vienā no divām LU VFF Vēstures un arheoloģijas nodaļas akadēmiskajām grupām (Arheoloģijas, aizvēstures, seno laiku un viduslaiku vēstures akadēmiskā grupa un Jauno un jaunāko laiku un mūsdienu vēstures akadēmiskā grupa) atbilstoši studenta darba tematikai.

Bakalaura darbs ir bakalaura studiju programmas noslēguma darbs, kas tiek izstrādāts un aizstāvēts trešajā studiju gadā. Tas ir studējošā izstrādāts pētījums kādā no vēstures un arheoloģijas apakšnozarēm, kas apliecina studējošā spējas patstāvīgi veikt pētniecisko darbu un analizēt nozarei aktuālās problēmas.

Bakalaura darba novērtējuma kritēriji:

- 1) tēmas aktualitātes pamatojums; mērķa un uzdevumu izvēles pamatojums un to atbilstība tēmai;
- 2) struktūras skaidrība un atbilstība darba mērķim un uzdevumiem;
- 3) avotu un pētnieciskās literatūras apskata saturs un kvalitāte;
- 4) izpētes materiāla analīzes un pētījuma argumentācijas kvalitāte;
- 5) secinājumos izvirzīto apgalvojumu atbilstība darba saturam un to pamatotība;
- 6) valodas zinātniskā un literārā kvalitāte;
- 7) akadēmiskās ētikas un godīguma normu ievērošana, atbilstoši LU noteikumiem [„Latvijas Universitātes iekšējās kārtības noteikumi studējošiem”](#) un [„Noteikumi par akadēmisko godīgumu Latvijas Universitātē”](#);
- 8) teksta, atsauču un literatūras saraksta noformējuma sistēmiskums, iesniegtā darba apjoma atbilstība noteikumiem;
- 9) prasme zinātniski, koncentrēti un argumentēti iepazīstināt ar veikto pētījumu, formulēt secinājumus, norādīt turpmākos iespējamus pētījuma virzienus.
- 10) prasme diskutēt par pētījuma tēmu.

Maģistra darbs ir maģistra studiju programmas noslēguma darbs, kas tiek izstrādāts pirmajā un otrajā studiju gadā, bet aizstāvēts otrajā studiju gadā. Tas ir studējošā izstrādāts patstāvīgs zinātnisks pētījums kādā no vēstures un arheoloģijas apakšnozarēm, kam jāsaturs novitātes elementi. Novitāte var izpausties gan patstāvīgā vēstures vai arheoloģiskā avota analīzē, gan historiogrāfijas kritiskā izvērtēšanā (izmantojot arī aktuālo ārvalstu zinātnisko literatūru), gan jaunu zinātnisku pieeju pamatojumā..

Maģistra darba novērtējuma kritēriji:

- 1) tēmas aktualitātes pamatojums; mērķa un uzdevumu izvirzīšanas pamatojums un to atbilstība tēmai;
- 2) struktūras skaidrība un atbilstība darba mērķim un uzdevumiem;
- 3) avotu un pētnieciskās literatūras kritiska izvērtējuma saturs un kvalitāte;
- 4) avotu un literatūras analīzes un pētījuma argumentācijas kvalitāte;
- 5) secinājumos izvirzīto apgalvojumu atbilstība darba saturam un to pamatotība, secinājumu oriģinalitāte un novitāte;
- 6) valodas zinātniskā un literārā kvalitāte;
- 7) akadēmiskās ētikas un godīguma normu ievērošana, atbilstoši LU noteikumiem: [„Latvijas Universitātes iekšējās kārtības noteikumi studējošiem”](#) un [„Noteikumi par akadēmisko godīgumu Latvijas Universitātē”](#);
- 8) teksta, atsauču un literatūras saraksta noformējuma sistēmiskums, iesniegtā darba apjoms;
- 9) prasme zinātniski, koncentrēti un argumentēti iepazīstināt ar veikto pētījumu, formulēt secinājumus, norādīt turpmākos iespējamus pētījuma virzienus;
- 10) prasme diskutēt par pētāmo tēmu.

Patstāvīgajos un noslēguma darbos autoram ir stingri jāievēro akadēmiskā godīguma principi, un izstrādātajos darbos nav pieļaujams plaģiātisms. Lai mazinātu negodprātīgas akadēmiskās prakses iespējas, LU tiek izmantota elektroniskā plaģiātisma pārbaudes sistēma. Par patstāvīgo un noslēguma darbu kvalitāti, izdarīto secinājumu zinātnisku pamatojumu, kā arī korektu darbu noformējumu un iesniegšanu noteiktajā termiņā atbildīgs ir darba autors.

Tēmas izvēle un apstiprināšana

Patstāvīgo un noslēguma (bakalaura un maģistra) darba tēmu students izvēlas atbilstoši savām zinātniskajām interesēm un studiju programmas prasībām. Izvēloties pētniecības virzienu, ir jāņem vērā arī avotu un literatūras pieejamība un to apstrādes iespējas piemēram, svešvalodu un paleogrāfijas zināšanas, specifisku tehnoloģiju pieejamība). Pēc studiju kursos ZDP I un ZDP II izstrādātajiem darbiem sekojošajā bakalaura darbā un maģistra darbā būtu ieteicams turpināt aizsākto tēmu, to tematiski padziļinot vai paplašinot.

Patstāvīgo darbu tēma pirms iesniegšanas jāaskaņo ar studiju kursu ZDP I un ZDP II mācībspēkiem, ZDP II kursa pastāvīgo darbu arī ar izvēlēto zinātnisko vadītāju. Bakalaura un

maģistra darba tēma pirms iesniegšanas jāapspriež un jāaskaņo ar izvēlēto zinātnisko darba vadītāju (saskaņojumu apliecina darba vadītāja paraksts uz iesnieguma), un tēmu nosaukumiem pieteikumā jābūt tulkotiem arī angļu valodā.

Kursā ZDP II izstrādātā patstāvīgā darba tēmu un recenzentu apstiprina darba tematikai atbilstošā VFF Vēstures un arheoloģijas nodaļas akadēmiskā grupa. Bakalaura darba tēmu, zinātnisko vadītāju un recenzentu apstiprina attiecīgā akadēmiskā gada Vēstures un arheoloģijas bakalaura studiju programmas gala pārbaudījumu komisija, savukārt maģistra darba tēmu, zinātnisko vadītāju un recenzentu – attiecīgā akadēmiskā gada Vēstures un arheoloģijas maģistra studiju programmas gala pārbaudījumu komisija.

Tēmu iesniegšanas termiņi un kārtība:

darbs	ieteikšanas termiņš	iesniegšanas kārtība
Patstāvīgo darbu tēmas	pirmajā studiju gadā – 1. marts, otrajā studiju gadā – 15. februāris	jāievieto studiju kursa ZDP I un ZDP II e-studiju vidē
Bakalaura darba tēma	trešajā studiju gadā līdz 20. novembrim	jāpiesaka studiju programmas direktoram adresētā iesniegumā, kuru parakstījis darba zinātniskais vadītājs (1. pielikums)
Maģistra darba tēma	pirmajā studiju gadā līdz 1. martam	jāpiesaka studiju programmas direktoram adresētā iesniegumā, kuru parakstījis darba zinātniskais vadītājs (2. pielikums)

Noslēguma darbu tēmu precizējumi, kuri būtiski nemaina apstiprināto darba tēmu un kas ir saskaņoti ar darba vadītāju, jāpiesaka līdz attiecīgā studiju gada 30.aprīlim.

Patstāvīgo darba struktūras veidošana, izpētes metodes, tēmai atbilstošu avotu un literatūras izvēle tiek apgūta studijuursos ZDP I un ZDP II. Studiju kursa ZDP II pastāvīgā darba izstrādē, tāpat kā bakalaura un maģistra darba izstrādē iesaistās arī zinātniskais vadītājs.

Patstāvīgo un noslēguma darbu struktūra un saturs

Patstāvīgajos darbos un noslēguma darbos (bakalaura un maģistra darbos) norādītajā secībā ir jāietver šādas daļas (atbilstoši LU nolikumam „Prasības noslēguma darbu (bakalaura, maģistra darbu, diplomdarbu un kvalifikācijas darbu) izstrādāšanai un aizstāvēšanai Latvijas Universitātē”):

Titullapa	Skatīt paraugu 3. pielikumā
Anotācija	Obligāta divās valodās: latviešu un angļu; anotācijas apjoms vienā valodā – līdz 850 zīmēm, ieskaitot atstarpes. Pēc saskaņošanas ar programmas direktoru var sagatavot arī papildu anotāciju kādā citā Eiropas Savienības oficiālajā valodā. Anotācijā izklāsta problēmas būtību, pētījuma mērķi, raksturo iegūtos rezultātus.
Satura rādītājs	Secīgi norādīti visu darba nodaļu un apakšnodaļu virsraksti, sākot ar ievadu un beidzot ar izmantoto avotu un literatūras sarakstu vai pielikumu (ja tāds ir), norādot atbilstošās lapas numuru (skatīt paraugu 4. pielikumā). Saturs veidojams, izmantojot <i>MS Word</i> vai citas izmantotās datorprogrammas funkciju „Satura rādītājs”.
Apzīmējumu (saīsinājumu) saraksts (ja tas darbā nepieciešams)	Sadaļa nav obligāta, taču to veido, ja tas nepieciešams darbam. Saīsinājumu sarakstā iekļaujami arī vēstures avotu krātuvju un citu darbā biežāk pieminēto institūciju nosaukumu saīsinājumi. Saīsinājumu sarakstā neiekļauj vispārzināmus apzīmējumus kā, piemēram: gads – g.; gadsimts – gs.; metrs – m.; un tā tālāk – utt. un tamlīdzīgus.
Ievads	Pamatota tēmas aktualitāte un zinātniskais nozīmīgums. Sniegts īss ieskats pētāmajā problēmā. Pamatotas darbā apskatītā laika hronoloģiskās robežas un teritoriālais ietvars. Noformulēts darba mērķis un uzdevumi šī mērķa sasniegšanai, kā arī pamatota darba struktūra. Darba uzdevumiem ir jābūt vairākiem, un tiem jāatspoguļo, kas darba autoram pētniecības gaitā ir jāveic, lai sasniegtu izvirzīto

	<p>mērķi (darba uzdevumi, piemēram, var būt saistīti ar izmantotajām metodēm, precizēt, kādi pētnieciskie jautājumi jāaplūko un tml.). Pamatojot darba struktūru, ir jānorāda, kāpēc izvēlēti ir konkrētie darba jautājumi. Ja darba temats ir plašs, obligāti jāierobežo to jautājumu loks, kurus darbā izskatīs; ievadā šie ierobežojumi arī jāatrunā.</p>
Avotu un literatūras apskats	<p>Apskatā tiek raksturoti darba izstrādē izmantotie nozīmīgākie avoti un literatūras darbi, akcentējot to pienesumu darba izstrādē. Pirmais šajā sadaļā ir jāiekļauj avotu raksturojums; otrais – literatūras apskats; šīs daļas viena no otras jānodala kā atsevišķas apakšnodaļas. Gan avoti, gan literatūra jāanalizē, ievērojot patstāvīgā darba, bakalaura vai maģistra darba mērķus (norādot, kāda ir katra apskatītā darba nozīme darba izstrādāšanā un izvirzītā darba mērķa sasniegšanā).</p>
Nodaļas ar apakšnodaļām (apakšnodaļas veido, kur tas nepieciešams)	<p>Patstāvīgo darbu, bakalaura un maģistra darbu pamatdaļa, kurā secīgi atspoguļots apskatāmās tēmas un problēmas pētījums (pamatā katrā nodaļā tiek apskatīts viens no darbā ievirzītajiem uzdevumiem – tā gaita un iegūtie rezultāti). Katrai nodaļai un apakšnodaļai ir virsraksts, kurš precīzi atbilst tās saturam. Katra nodaļa jānoslēdz ar iegūtajiem secinājumiem. Apakšnodaļu apjoms – vismaz 3 lpp. Darbs ir jāraksta zinātniski precīzā un literāri pareizā valodā; citāti lietojami gadījumos, kad tie ir sevišķi nozīmīgi un nepieciešami problemātikas raksturošanai.</p>
Secinājumi	<p>Salīdzinājumā ar secinājumiem katras nodaļas nobeigumā, darba noslēguma secinājumos tiek izteikti plašāki vispārinājumi, sniegts analizētā procesa un parādību novērtējums, kā arī slēdzieni, kas izriet no visa darba satura. Secinājumos arī jāatspoguļo jaunais, ko autors devis tēmas izpētē un jānorāda turpmākie pētījuma virzieni.</p>
Izmantoto avotu un literatūras saraksts	<p>Sarakstā jānorāda visi darbā izmantotie avoti un literatūra. Tā sastādīšana, kā arī avotu un literatūras bibliogrāfiskā apraksta veidošana sīkāk apskatīta nodaļās <i>Avotu un literatūras saraksta</i></p>

	<i>sastādīšana un Bibliogrāfisko norāžu un atsauču veidošanas pamatprincipi.</i>
Pielikumi (ja tas darbā nepieciešams)	Sadaļa nav obligāta – to veido, ja pielikumos iekļautie materiāli palīdz labāk sasniegt un atspoguļot darba mērķi un secinājumus. Pielikumos iekļauj darbā izmantotos palīgmateriālus: avotu tekstus vai to fragmentus, statistiskās tabulas, zīmējumus, shēmas, kartes, savāktās atmiņas, intervijas, fotogrāfijas u. c., obligāti norādot avotu, no kurienes tie ņemti. Darba tekstā jābūt norādēm uz visiem pielikumos esošajiem materiāliem.
Dokumentārā lapa bakalaura un maģistra darbiem	Skatīt paraugu 5. pielikumā. Dokumentārā lapa nav jānorāda saturā un nav jānumurē.

Avotu un literatūras saraksta sastādīšana

Avotu un literatūras sarakstā ievieto **visus darbā izmantotos** avotus un literatūru tajā valodā, kādā tie sarakstīti. Ja sarakstā ievietojamā darba nosaukums ir krievu un citās kirilicas rakstību izmantojošās valodās, tad nosaukuma atveidošanai izmanto latīņu burtus pēc 6. pielikumā ievietotā parauga.

Avotu un literatūras sarakstā vispirms norāda avotu un literatūras nosaukumus, kuri sākas ar skaitli, tad pārējās vienības alfabēta secībā pēc autora uzvārda vai darba nosaukuma pirmā burta, ja autors nav zināms. Arī viena autora vairākus darbus uzskaita alfabētiskā secībā pēc darbu nosaukumiem. Norādot avotus vai literatūru, kuru nosaukums sākas ar skaitli, un arhīvu fondus, tie sakārtojami numerācijas secībā.

Sarakstu sadala apakšnodaļās: 1) avoti un 2) literatūra, kuras arī parasti tiek iedalītas sīkāk. Avotus iedala npublicētajos avotos un publicētajos avotos. Avotu sarakstā sākumā norāda npublicētos avotus, un pēc to sadaļas seko publicēto avotu sadaļa. Arī katrā avotu un literatūras saraksta apakšnodaļā jāievēro alfabētiskā vai skaitliskā secība (atkarībā no avota vai literatūras veida). Avotu un literatūras sarakstā ievietotie materiāli ir jānumurē.

Atsauces, citāti, piezīmes un to atveide

Atsauce ir īsa norādes forma, ko lieto, lai parādītu, ka izmantots ir cita autora darbs vai ideja. Tā ļauj konstatēt, no kāda izdevuma ņemta ideja vai citāts, kā arī noteikt tā atrašanās vietu (lappusi vai lapu) šajā informācijas avotā.

Uz izmantotajiem avotiem un literatūru jāatsaucas gadījumos, kad tekstā:

- 1) minēts citāts;
- 2) dots skaitlisks materiāls;
- 3) pieminēts vai aprakstīts kāds piemērs vai vienreizējs gadījums, kas nav vispārzināms;
- 4) izklāstīts kādas personas teiktais vai uzskati;
- 5) ir pieminēts kāds avots, zinātnisks pētījums, raksts.

Atsauce nav nepieciešama vispārzināmai idejai vai izteicienam, kura autors nav identificējams.

Citātam (vārdu pa vārdam atkārtotam tekstam vai teksta daļai) ir jābūt iekļautam pēdējās ar norādītu autoru. Ja tajā ir izņemts kāds vārds vai teksta fragments, tam jābūt norādītām ar divpunkti, kas ievietota apaļajās iekavās – (.), savukārt kvadrātiekvās tiek ievietoti darba autora komentāri, kas precizē vai paskaidro citāta domu un kontekstu. Pastarpinātas citēšanas gadījumos jānorāda gan citāta (vai idejas) tiešais autors, gan arī šī autora darbs, no kura šis citāts ņemts.

Pasaules pētnieciskajā praksē pastāv vairākas atsauču izveides sistēmas, bet patstāvīgo darbu, bakalauru darbu un maģistra darbu izstrādē vēstures un arheoloģijas zinātnē tās jānoformē atbilstoši šajos metodiskajos norādījumos prasītajam (*Bibliogrāfisko norāžu un atsauču veidošanas pamatprincipi*). Atsauces patstāvīgajos un noslēguma darbos novietojamas lapas apakšā (zemsvītras atsauces).

Nepieciešamības gadījumā zemsvītras atsaucēs var tikt ietvertas **piezīmes**, kurās sniegtas papildus vai paskaidrojošas ziņas par darbā pieminētu personu, faktu u. tml., tādējādi atslogojot darba pamattekstu. Piezīmēm tiek lietota viena kopēja numerācija. Veidojot piezīmi, tekstā aiz citāta, fakta vai domas izklāstījuma jāraksta atsauces numurs, ko ģenerē *MS Word* programma lietojot funkciju *Ievietot vēri (Footnote)*: ... 1995. gadā¹ ...

Bibliogrāfisko norāžu un atsauču veidošanas pamatprincipi

Atsauču un bibliogrāfisko norāžu noformēšanā izmantojama Čikāgas stila jaunākā versija. Piemērus var skatīties zemāk un “*Chicago Manual of Style*” mājaslapā: <https://www.chicagomanualofstyle.org/home.html>, kā arī citos uzzīņu resursos, skatoties Čikāgas stila piezīmju un bibliogrāfijas sistēmu (*notes and bibliography system*). Papildu piemēri pieejami: https://www.chicagomanualofstyle.org/tools_citationguide/citation-guide-1.html.

Pirmo reizi atsauce jāveido ar pilnu informāciju par avota vai literatūras vienību, uz ko darba autors atsaucas, bet, nākamajā reizē atsaucoties uz to pašu informācijas resursu, atsauce ir jāsaīsina. Pēc kārtas atkārtoti atsaucoties uz to pašu avotu jālieto „Ibid.” (*vai Ibid, konkrētās lp./lpp., ja tās atšķiras*), izņemot seno laiku un viduslaiku vēstures avota publikācijas.

Piemēri:

VEIDS	PILNA ATSAUCE	SAĪSINĀTA ATSAUCE	AVOTU UN LIT. SARAKSTĀ
Arhīvālijas <i>Pirmo reizi citējot visbiežāk viena vienība (vēstule, dokuments u. tml.), bet literatūras sarakstā, it īpaši, ja vairāki avoti, – kolekcija. Var likt atsauci uz lietu, ja izmantoti vairāki dažāda rakstura dokumenti.</i>	Kārlis Zariņš, „Dienasgrāmata un ziņojumi”, 1921, 2263–1–9, Kārļa Zariņa fonds, LNA LVVA, Rīga, 1. lp.	Zariņš, „Dienasgrāmata un ziņojumi”, 1921, LNA LVVA, 2263–1–9, 1. lp.	Kārļa Zariņa fonds, 2263, LNA LVVA, Rīga.
	Haralds Biezais, „Sarakste par krājuma „Reliģiski-filozofiski raksti” veidošanu”, 1992–1994, RXA263, 298, Haralda Biezā fonds, LNB, Rīga, 1. lp.	Biezais, „Sarakste (..)”, 1992–1994, LNB, RXA263, 298, 1. lp.	Haralda Biezā fonds, RXA263, LNB, Rīga.
E-grāmata <i>Atsauce uz nodaļu, ja nav precīzi nosakāma lpp.</i>	Esmond Romilly, <i>Boadilla</i> (London: The Clapton Press, 2018), chap. 2, Kindle.	Romilly, <i>Boadilla</i> , chap. 2, Kindle.	Romilly, Esmond. <i>Boadilla</i> . London: The Clapton Press, 2018. Kindle.

Enciklopēdijas šķirklis <i>Saitēm jāizmanto publicēšanas datums vai skatīšanas datums</i>	Elīna Guščika, „Grobiņas senkapi”, no: <i>Nacionālā enciklopēdija</i> , https://enciklopedija.lv/skirklis/149266-Grobi%C5%86as-senkapi .	Guščika, „Grobiņas senkapi”	Guščika, Elīna. „Grobiņas senkapi.” No: <i>Nacionālā enciklopēdija</i> . Pēdējo reizi precizēts 11.07.2022. https://enciklopedija.lv/skirklis/149266-Grobi%C5%86as-senkapi (skatīts 15.05.2023.)
Grāmata	Ineta Lipša, <i>Viena. Grozāmo sarakstu slazdā: sieviešu politiskā vēsture Latvijā 1922–1934</i> (Rīga: Friedrich-EbertStiftung, [2022]), 115–117.	Lipša, Viena, 113.	Lipša, Ineta. <i>Viena. Grozāmo sarakstu slazdā: sieviešu politiskā vēsture Latvijā 1922–1934</i> . Rīga: FriedrichEbert-Stiftung, [2022], 115–117.
Muzeja priekšmets	Rubiķu kapulauka senlietu kolekcija, LNVM AD, Rīga, A 10272:27.		Rubiķu kapulauka senlietu kolekcija, AD, A 10272, LNVM, Rīga.
Nodaļa grāmatā	Ilgvars Butulis, „IV nodaļa. Ideoloģija un propaganda,” no: <i>15. maija Latvija</i> , zin. red. Inesis Feldmanis (Rīga: Latvijas Mediji, [2017]), 153–188.	Butulis, „Ideoloģija un propaganda”, 154.	Butulis, Ilgvars. „IV nodaļa. Ideoloģija un propaganda.” No: <i>15. maija Latvija</i> , zinātniskais redaktors Inesis Feldmanis, 153–188. Rīga: Latvijas Mediji, [2017].
Seno laiku un viduslaiku vēstures avota publikācija <i>Jānoformē atbilstoši starptautiski pieņemtajiem Oksfordas standartiem</i>	Hom. <i>Il</i> , IV, 234–340.		Homērs. <i>Īliada</i> . Tulkojis Augusts Ģiezens. Rīga: Latvijas Valsts izdevniecība, 1961.

Video, raidieraksts (podkāsts)	Saeima, „Latvija izvēlas demokrātiju! Stāsta Vaira Vīķe-Freiberga,” 2022.16.12., video, 4:56, https://youtu.be/8XVmNrL8POk .	Saeima, „Latvija izvēlas demokrātiju! Stāsta Vaira Vīķe- Freiberga”.	Saeima. „Latvija izvēlas demokrātiju! Stāsta Vaira Vīķe-Freiberga.” 2022.16.12. Video, 4:56. https://youtu.be/8XVmNrL8POk .
---	--	--	---

Darbu noformēšana

Apjoms	<ul style="list-style-type: none"> • Patstāvīgais darbs (ZPD I, ZDP II): līdz 85 000 zīmēm ar atstarpēm, bez pielikumiem; • bakalaura darbs: no 120 000 līdz 140 000 zīmēm ar atstarpēm, bez pielikumiem; • maģistra darbs: no 140 000 līdz 160 000 zīmēm ar atstarpēm, bez pielikumiem
Atkāpes no lapas malām	30 mm no kreisās puses, 20 mm no pārējām trim pusēm
Atstarpes starp rindām	1,5 (starp rindkopām nav nepieciešama papildu atstarpe)
Burtu lielums	Pamattekstā 12 punkti, zemsvītras 10 punkti, skat. virsrakstus zemāk
Drukātā versija	Bakalaura un maģistra darbus iesniedzot datorsalikumā (ja tādā veidā tiek iesniegti), A4 lapas, kas apdrukātas no vienas puses. Jāiesien cietajos vākos (vāka noformējumu skatīt 7. pielikumā)
Fonts visā darbā	<i>Times New Roman</i>
Jauna nodaļa	Sākas jaunā lappusē
Lappušu numerācija	Visas lapas, izņemot titullapu, tiek numurētas (ievērojot fontu un izmantojot arābu ciparus). Titullapa tiek ieskaitīta kopējā apjomā, t. i. nākamā lappuse sākas ar „2”
Pirmā rinda jaunā rindkopā	Ar 1 cm atkāpi
Virsraksti	<ul style="list-style-type: none"> • apakšnodaļu virsraksti ir treknrakstā (<i>bold</i>), burtu lielums ir 12 punkti; • attālums no iepriekšējā un turpmākā teksta: viena rinda; • nav novietoti lappuses pašās beigās; • nodaļu virsraksti ar lielajiem burtiem (<i>all caps</i>), burtu lielums ir 14 punkti; • punktu aiz virsraksta neliek; • tabulu un attēla virsrakstu burtu lielums ir 11 punkti

Tabulu un vizuālo materiālu noformēšana

Tabulas un vizuālie materiāli (attēli, kartes, diagrammas u.c.) ir ievietojami pielikumu sadaļā. Tabulu apzīmē ar *tab.*, vizuālo materiālu ar *att.* Piemēram, 3. *tab.* vai 3. *att.*

Katrai tabulai un vizuālajam materiālam ir jābūt norādītam kārtas numuram, virsrakstam un avotam, no kura attiecīgais attēls vai ziņas tabulas sastādīšanai iegūtas. Tabulas numurē slīprakstā augšējā labajā stūrī virs tabulas, savukārt attēla numuru slīprakstā raksta zem attēla. Gan tabulas, gan attēla virsrakstu raksta ar 11 punktu burtiem (skatīt piemērus 8. pielikumā).

Bakalaura un maģistra darbu iesniegšana

Bakalaura un maģistra **darbi jāiesniedz:**

VFF dekanātā 25. maijā (vai pirmajā darba dienā pēc šī datuma, ja 25. maijs iekrīt brīvdienā).

Ja bakalaura vai maģistra darba aizstāvēšana plānota rudens semestrī, tad darbi jāiesniedz VFF dekanātā 15. decembrī (vai pirmajā darba dienā pēc šī datuma, ja 15. decembris iekrīt brīvdienā).

Bakalaura un maģistra darbi tiek iesniegti elektroniski; izņēmuma kārtā noslēguma darbus iespējams iesniegt divos datorizdrukas eksemplāros (vāka paraugu skat. 9.pielikumā).

Darba elektronisko kopiju students augšupielādē LUIS sistēmā. Darbu augšuplādē PDF formātā ar nosaukumu, kuru veido studējošā uzvārds, vārds un studenta apliecības numurs, piemēram, Berzins_Janis_jb00011. Nosaukumu veido bez garuma un mīkstinājuma zīmēm. Noslēguma darbu augšupielādē vienā failā, kura lielums nedrīkst pārsniegt 50 MB. Atsevišķi tiek iekopētas darba anotācijas latviešu un angļu valodā (katras anotācijas apjoms ir 850 zīmes).

Darba vadītājs vēl pirms darba iesniegšanas apliecina noslēguma darba atbilstību fakultātes domes apstiprinātajām prasībām (kritērijiem) un rekomendē to aizstāvēšanai. Tālāk darbs tiek nodots izskatīšanai recenzentam. Students ar darba recenziju ir jāiepazīstina ne vēlāk kā 24 stundas pirms darba aizstāvēšanas. Saņemot negatīvu recenzenta vērtējumu, studentam ir tiesības atsaukt savu darbu no aizstāvēšanas.

Pieeja aizstāvamam darbu elektroniskajām kopijām ir darba vadītājam, recenzentam un noslēguma pārbaudījumu komisijas locekļiem.

Ar noslēguma darbu elektronisko kopiju pilnu tekstu interesenti var iepazīties Bibliotēkas sadaļā IS ALEPH sistēmā, izmantojot LANET piešķirto lietotājvārdu un paroli.

Patstāvīgo un noslēguma darbu aizstāvēšana un vērtēšana

Patstāvīgie darbi, kas izstrādāti studiju kursā ZDP II, tiek aizstāvēti saskaņā ar kursa aprakstā un kursa e-studiju vidē norādīto informāciju abās VFF Vēstures un arheoloģijas nodaļas akadēmiskajās grupās atbilstoši darba tematikai. Vērtēšana notiek atbilstoši sadaļā *Patstāvīgo un noslēguma darbu mērķi, uzdevumi un prasības* aprakstītajiem kritērijiem.

Pirms bakalaura darba iesniegšanas studentam ir jāsaņem vērtējums *ieskaitīts* par bakalaura darbu priekšizstāvēšanu. Priekšizstāvēšana notiek līdz trešā studiju gada 1. aprīlim, un izvērtēšanai attiecīgās akadēmiskās grupas sēdē jābūt iesniegtam bakalaura darba ievadam, avotu un literatūras apskatam, kā arī darba nodaļu melnrakstam. Priekšizstāvēšana notiek abās VFF Vēstures un arheoloģijas nodaļas akadēmiskajās grupās atbilstoši darba tematikai.

Bakalaura vai maģistra darba aizstāvēšana notiek attiecīgi bakalaura vai maģistra noslēguma pārbaudījumu komisiju atklātās sēdēs, par kuru norises datumu bakalaura vai maģistra grādu pretendenti tiek iepriekš informēti atbilstoši LU noteiktajai kārtībai.

Bakalaura un maģistra darba aizstāvēšanas kārtība:

Bakalaura vai maģistra gala pārbaudījumu komisijas priekšsēdētājs sākumā ziņo par grāda pretendentu, nosauc aizstāvamā darba tēmu, darba vadītāju un recenzentu. Tad tiek dots vārds bakalaura vai maģistra darba autoram – atvēlētais uzstāšanās laiks ir 5 līdz 7 minūtes. Šajās minūtēs pretendents iepazīstina ar darba pētniecisko tēmu un aizstāvamā darba pamatnostādņēm (nepārstāstot pašu darba saturu), kā arī veiktā pētījuma galvenajiem secinājumiem.

Pēc tam vārds tiek dots aizstāvamā bakalaura vai maģistra darba recenzentam, kurš analizē un vērtē aizstāvēšanai iesniegto darbu. Recenzenta uzstāšanās ilgums nav ierobežots. Pēc recenzenta uzstāšanās komisijas locekļi aicina aizstāvamā darba autoru atbildēt uz recenzenta izteiktajām piezīmēm un jautājumiem. Pēc pretendenta atbildes arī pārbaudījumu komisijas locekļi uzdod pretendentam jautājumus par aizstāvamo darbu. Jautājumus tāpat drīkst uzdot citi komisijas sēdē klātesošie. Attiecīgā noslēguma darba aizstāvēšanas beigās var uzstāties bakalaura vai maģistra darba zinātniskais vadītājs, novērtējot sadarbību ar darba autoru un paveiktā darba rezultātus. Maksimālais uzstāšanās ilgums – 2 minūtes. Noslēguma darbu vērtēšana notiek tajā pašā dienā

slēgtās bakalaura vai maģistra darbu pārbaudījumu komisiju sēdēs pēc visu sēdē paredzēto darbu prezentēšanas. Komisija vērtē:

- 1) darba kvalitāti (atbilstoši nodaļā *Patstāvīgo un noslēguma darbu mērķi, uzdevumi un prasības* aprakstītiem kritērijiem);
- 2) darba autora uzstāšanos (prasmi zinātniski, koncentrēti un argumentēti iepazīstināt ar veikto pētījumu, formulēt secinājumus, norādīt turpmākos iespējamus pētījuma virzienus);
- 3) darba autora atbildes uz komisijas jautājumiem un prasmi diskutēt.

Noslēguma darbu vērtējumi pēc sēdes tiek ievietoti LUIS sistēmā.

Noslēguma darbu vērtēšanas procesa apelācijas kārtība

Students ir tiesīgs iesniegt apelāciju par bakalaura un maģistra darba aizstāvēšanas un vērtēšanas procesu trīs darba dienu laikā pēc pārbaudījuma rezultātu paziņošanas (atbilstoši LU nolikumam [„Nolikums par noslēguma pārbaudījumiem Latvijas Universitātē”](#)). Apelācija jāiesniedz fakultātes apelācijas komisijas priekšsēdētājam. Komisija izskata studenta iesniegumu trīs darba dienu laikā pēc iesnieguma saņemšanas. Uz komisijas sēdi uzaicina apelācijas iesniedzēju un noslēguma pārbaudījuma komisijas priekšsēdētāju vai viņa vietnieku. Komisijas lēmumu studentam izsniedz rakstveidā.

Students var iesniegt apelāciju mācību prorektoram par procedūras pārkāpumiem fakultātes apelācijas komisijas darbā ne vēlāk kā nākamajā darba dienā pēc lēmuma saņemšanas, pievienojot fakultātes apelācijas komisijas lēmumu. Mācību prorektors izskata studenta iesniegumu piecu darba dienu laikā pēc iesnieguma saņemšanas un rakstiski informē studentu par pieņemto lēmumu. Prorektora lēmums ir galīgs.

**Vēstures un filozofijas fakultātes Vēstures un arheoloģijas bakalaura studiju programmas
direktoram**

**Vēstures un filozofijas fakultātes
Vēstures un arheoloģijas bakalaura studiju programmas
____kurša studenta (-es)**

St. apl. Nr. _____

iesniegums.

Lūdzu atļaut man 20__./20__ . akadēmiskajā gadā rakstīt bakalaura darbu

Angļu valodā:

Par darba vadītāju apstiprināt _____

Datums:

Paraksts:

Darbu piekrītu vadīt: _____

Darba temats un vadītājs apstiprināti

20_____ . g. _____

Vēstures un arheoloģijas BSP direktors: _____

**Vēstures un filozofijas fakultātes Vēstures un arheoloģijas maģistra studiju programmas
direktoram**

**Vēstures un filozofijas fakultātes
Vēstures un arheoloģijas maģistra studiju programmas
____kurša studenta (-es)**

St. apl. Nr. _____

iesniegums.

Lūdzu atļaut man rakstīt maģistra darbu

Angļu valodā:

Par darba vadītāju apstiprināt _____

Datums:

Paraksts:

Darbu piekrītu vadīt: _____

Darba temats un vadītājs apstiprināti

20 ____ . g. _____

Vēstures un arheoloģijas MSP direktors: _____

Patstāvīgo un noslēguma (bakalaura un maģistra) darba titullapas paraugs

LATVIJAS UNIVERSITĀTE
VĒSTURES UN FILOZOFIJAS FAKULTĀTE
VĒSTURES UN ARHEOLOĢIJAS NODAĻA

Vēstures un arheoloģijas bakalaura (maģistra) studiju programmas

___ kursa students

stud. apl. Nr. _____

DARBA NOSAUKUMS
PATSTĀVĪGAIS (BAKALaura, MAģISTRA) DARBS

Darba zinātniskais vadītājs

Dr. habil. hist./ Dr. hist./ Mg. hist., profesors/asoc. profesors/docents/lektors

RĪGA 20___

SATURS

Ievads.....	4
Avotu un literatūras apskats.....	7
1. Nodaļas nosaukums.....	11
1.1. Apakšnodaļas nosaukums	11
1.2. Apakšnodaļas nosaukums	17
1.3. Apakšnodaļas nosaukums	21
2. Nodaļas nosaukums.....	27
2.1. Apakšnodaļas nosaukums	27
2.2. Apakšnodaļas nosaukums	38
3. Nodaļas nosaukums.....	44
3.1. Apakšnodaļas nosaukums	44
3.2. Apakšnodaļas nosaukums	52
Secinājumi.....	59
Izmantoto avotu un literatūras saraksts.....	62
Pielikumi.....	68

Bakalaura (maģistra) darbs „Darba nosaukums” izstrādāts LU Vēstures un filozofijas fakultātē Vēstures un arheoloģijas nodaļā.

Ar savu parakstu apliecinu, ka pētījums ir veikts patstāvīgi, izmantoti tikai tajā norādītie informācijas avoti un iesniegtā darba elektroniskā kopija atbilst izdrukai.

Autors: _____ / Paraksts / ____ 05. 20 ____

Rekomendēju darbu aizstāvēšanai

Vadītājs: profesors Dr. hist. _____ / Paraksts / _____ .05.20 ____.

Recenzents: _____

Darbs iesniegts 25.05.20__ . Metodiķe:

Darbs aizstāvēts bakalaura (maģistra) gala pārbaudījuma komisijas sēdē

.....
05.20

.....
protokola Nr. _____, vērtējums _____

Komisijas sekretārs:

6. pielikums

Kirilicas burtu pārrakstīšana latīņu burtos

Kirilica	Latīņu burti
а	a
б	b
в	v
г	g
д	d
е	e
ё	e
ж	zh
з	z
и	i
й	i
к	k
л	l
м	m
н	n
о	o
п	p
р	r
с	s
т	t
у	u
ф	f
х	kh
ц	ts
ч	ch
ш	sh
щ	shch
ъ	”
ы	y
ь	'
э	e
ю	iu
я	ia

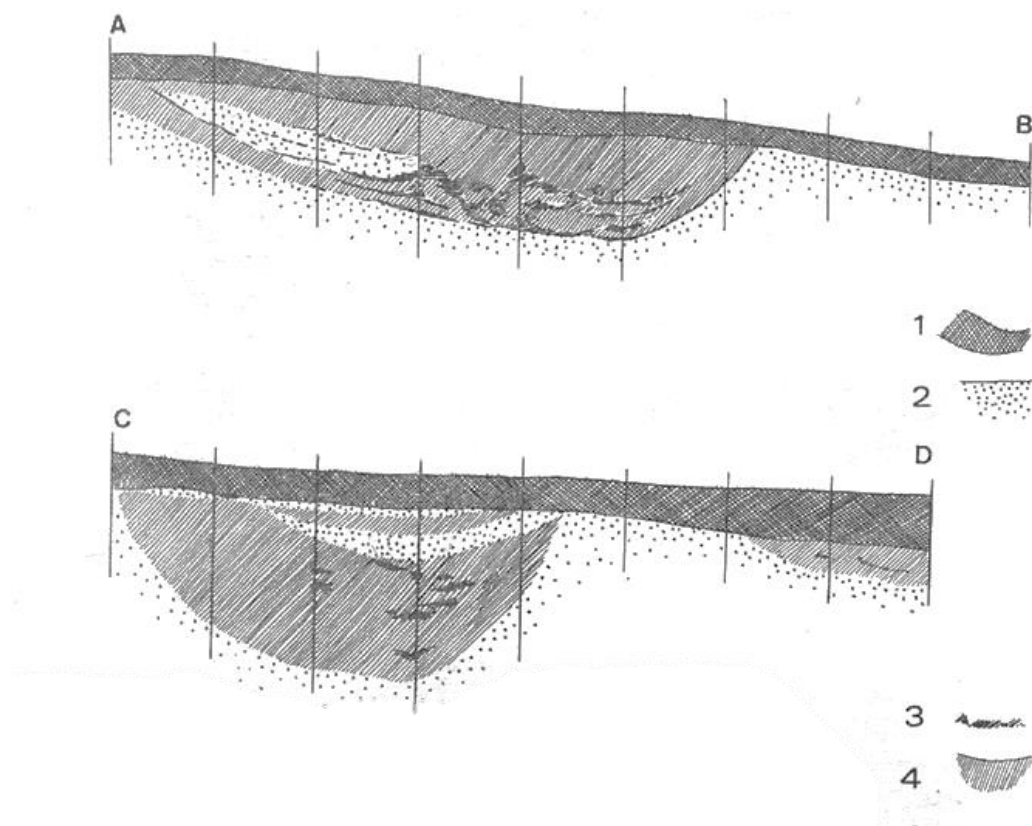
7. pielikums

Bakalaura un maģistra darba vāka paraugs iesiešanai cietajos vākos

LATVIJAS UNIVERSITĀTE

BAKALaura (MAģISTRA) DARBS

RĪGA 20__



1. att. Brikuļu pilskalna aizsarggrāvja šķērs griezumi: A—B – ārējā grāvja šķērs griezums XII izrakumu laukumā, C—D – iekšējā grāvja šķērs griezums XII izrakumu laukumā; 1 – aramzeme, 2 – gaišas smiltis, 3 – ogļaina zeme, 4 – tumšs kultūrslānis (pēc: Vasks, *Brikuļu*, 9. att., 13)